

Dřevčická o.p.s.

Výroční zpráva za rok 2014

DOMOV PRO SENIORY

Dřevčický Park



Dřevčická, o.p.s. Dřevčice č.p.15 250 01 Tel.: +420 326 329 158	Výroční zpráva domova pro seniory Dřevčický Park za rok 2014 Vydal Domov pro seniory Dřevčický Park, o.p.s., Dřevčice č.p.15, 250 01
E-mail: info@drevcickypark.com http://www.drevcickypark.com/	Texty: PharmDr. Hana Porubská a kolektiv
IČ: 24678961 DIČ: CZ 24978961	Fotografie: archiv domova pro seniory Dřevčický Park
Číslo účtu: 4315392/0800 Zapsána v rejstříku obecně prospěšných společností u Krajského soudu v Praze, oddíl O, vložka 726	

OBSAH:

1.	SLOVO ŘEDITELKY	3
2.	IDENTIFIKACE ZAŘÍZENÍ.....	3
3.	POPIS ZAŘÍZENÍ.....	4
4.	POPIS PRŮBĚHU ROKU 2014	5
5.	IDENTIFIKACE ČINNOSTI POSKYTOVANÉ V RÁMCI SOCIÁLNÍCH SLUŽEB..	6
6.	KAPACITA SOCIÁLNÍCH SLUŽEB	10
7.	LIDSKÉ ZDROJE	12
7.1	ZAMĚSTNANCI DŘEVČICKÉHO PARKU	12
7.2	VZDĚLÁVÁNÍ ZAMĚSTNANCŮ	13
8.	HOSPODAŘENÍ DŘEVČICKÉHO PARKU.....	16
9.	VÝVOJ A SMĚŘOVÁNÍ SPOLEČNOSTI.....	17
10.	PODĚKOVÁNÍ.....	17
11.	PŘÍLOHY VÝROČNÍ ZPRÁVY.....	18
11.1	ZPRÁVA AUDITORA O OVĚŘENÍ ÚČETNÍ ZÁVĚRKY	
11.2	ÚČETNÍ ZÁVĚRKA K 31.12.2014	
11.3	ZPRÁVA O OVĚŘENÍ VÝROČNÍ ZPRÁVY	
11.4	ZPRÁVA AUDITORA O PROVĚRCE PŘIJATÉ DOTACE ZE ZDROJŮ MPSV ČR	



„Stupeň úcty ke stáří udává stupeň ušlechtilosti a pravé ceny u všech národů a kultur“

Ladislav Klíma

1. SLOVO ŘEDITELKY

V Domově pro seniory Dřevčický Park si velmi vážíme našich klientů, kdy každého z nich vnímáme jako jedinečnou osobnost s vlastním životním příběhem. Přistupujeme ke všem seniorům s úctou, a i když věkem nebo nemocí s námi již nejsou schopni komunikovat, stále máme na paměti, že každý člověk byl mladý, plný elánu a nadějí a prožil vlastní plnohodnotný život. Každý přes svůj věk a změněný zdravotní stav pro nás zůstává osobností.

Práce v našem zařízení je pro všechny zaměstnance na jakékoli pozici velmi náročná. Na druhé straně práce se seniory je obohacující a všem z nás dává pocit naplnění a smysluplnosti vlastního života.

V roce 2014, podobně jako v uplynulých letech našeho působení v sociální sféře, jsme se snažili dosáhnout co nejvyšší kvality služeb, při efektivním využívání finančních prostředků. Přistoupili jsme k optimalizaci mzdových nákladů. Výsledkem tohoto opatření bylo významné zlepšení ekonomických výsledků společnosti. Rovněž jsme provedli hloubkovou kontrolu využívání finančních prostředků a na základě zjištěných skutečností jsme přijali radikální úsporná opatření, která se opět pozitivně odrazila v ekonomických ukazatelích.

Racionální využívání finančních zdrojů nezměnila nic na skutečnosti, že mzdové ohodnocení pracovníků v přímé péči je stále nad průměrem mezd v ostatních zařízeních podobného typu v ČR.

2. IDENTIFIKACE ZAŘÍZENÍ

NÁZEV ZAŘÍZENÍ: **Domov pro seniory Dřevčický Park**

ZŘIZOVATEL: Dřevčická obecně prospěšná společnost

ŘEDITELKA: PharmDr. Hana Porubská

DRUH SLUŽBY: **Domov pro seniory**
Identifikátor služby: 7173961
Kapacita: 42 lůžek do 31.3.2014, od 1.4.2014 33 lůžek
Forma poskytování: pobytová služba

OKRUH OSOB: Cílová skupina: senioři nad 65 let života

DRUH SLUŽBY: **Domov se zvláštním režimem**
Identifikátor služby: 2737309
Kapacita: 49 lůžek do 31.3.2014, od 1.4.2014 70 lůžek
Forma poskytování: pobytová služba

OKRUH OSOB: Cílová skupina: senioři nad 50let života s projevy Alzheimerovy nemoci, či jinými druhy demence.

DRUH SLUŽBY: **Odlehčovací služby**
Identifikátor služby: 6833783
Kapacita: 12 lůžek provozovány do 31.3.2014
Forma poskytování: pobytová služba

OKRUH OSOB: Cílová skupina: senioři nad 50 let života

CÍL SPOLEČNOSTI:

Poskytování komplexní služby, která vede k podpoře a udržení aktivního života a zachování soběstačnosti klientů. Poskytujeme klientům opravdový domov mimo jejich přirozené sociální prostředí při zachování principů individuality každého člověka.

POSLÁNÍ SPOLEČNOSTI:

Posláním organizace je vytvořit pro osoby, které nemohou žít ve svém přirozeném sociálním prostředí důstojnou náhradu za běžné domácí prostředí, podporovat je ve snaze co nejvíce se přiblížit běžnému způsobu života a pomáhat jim zachovat sociální vazby. Komplex služeb přispívá ke kvalitně prožitému závěru života při respektování jedinečnosti každého člověka. Jednou z priorit našeho zařízení je navázat s klientem vztah, který je založen na důvěře.

3. POPIS ZAŘÍZENÍ

Domov pro seniory Dřevčický Park tvoří tři samostatné budovy označených písmeny A, B a C. Budova A je původní historická stavba, která byla celkově rekonstruována. Budovy B a C jsou novostavby, které byly zkolaudovány v roce 2009. Mezi budovami A a B je malebné atrium, které slouží klientům k venkovnímu posezení. Za budovou C je zahrada s pergolou, kde mají klienti možnost věnovat se zahradní terapii, či se jen oddávat odpočinku. V budovách nabízíme klientům ubytování v třílůžkových a čtyřlůžkových apartmánech, kde jedno lůžko je v zadní části apartmánu a další dvě nebo tři lůžka v přední části, resp. v předním pokoji. Apartmán je dále vybaven kuchyňskou linkou, plně vybavenou bezbariérovou koupelnou, šatnou, zádveřím a lodžii. Každý apartmán má nainstalovanou klimatizační jednotku, která je využívána nejen v letním období, ale i v přechodném období k mírnému přitápění místností. Kromě koupelen na apartmánech je v zařízení i společná koupelna se sprchovým lůžkem a zvedacím zařízením, která je využívána pro hygienu klientů s omezenou nebo úplnou ztrátou mobility.

Ke kulturnímu a společenskému vyžití klientů je k dispozici multifunkční konferenční sál, který je využíván ke kondičnímu cvičení klientů, k pořádání kulturních a společenských akcí, jako školicí centrum a také jako kinosál. Pro menší aktivizační činnosti je využívána knihovna, kde je klientům umožněn i přístup na internet.

Výtvarné dílny, rodinná posezení klientů s jejich blízkými, menší společenské akce jsou pořádány v Hobby kuchyni, která je rustikálně zařízena, aby evokovala dávno zašlé časy. Klienti, kteří mají zájem o přípravu svých vlastních pokrmů, zde mají k dispozici plně vybavenou kuchyňskou linku i s elektrospotřebiči.

Klientům i jejich návštěvám je k dispozici veřejně přístupná restaurace a salonek, včetně venkovní restaurační zahrádka.

V případě zájmu mohou klienti navštěvovat i wellness centrum, které je přímo v budově C. Kromě klasických wellness procedur, jako jsou sauny, parní lázeň, tepidarium nebo whirlpool, mohou klienti využívat i různé druhy masáží. Ceny služeb wellness centra jsou pro klienty Domova seniorů zvýhodněny.

Všechny místnosti areálu jsou bezbariérové a klientům volně přístupné.

Celkový počet lůžek je 103, z toho pro sociální službu Domov pro seniory je **33 lůžek**, pro Domov se zvláštním režimem je **70 lůžek**.

4. POPIS PRŮBĚHU ROKU 2014

V průběhu roku 2014 se nám podařilo zvýšit průměrnou obsazenost.

Během roku jsme se soustředili na vybudování centra pro klienty postižené Alzheimerovou nemocí a jinými formami demence. Tomuto cíli jsme podřídili nejen snahu o materiální vybavení zařízení, ale také jsme se zacílili na výběr kvalitního ošetrovatelského personálu, který jsme metodicky vedli ke zvyšování kvalifikace v této problematice.

Zavedením fundraisigu jsme získali od různých organizací, nadací i jednotlivců finanční prostředky, které jsme využili výhradně na nákup materiálně technického vybavení pro klienty. Pořídili jsme zejména ošetrovatelská lůžka, polohovací křesla, noční stolky, rehabilitační pomůcky a drobné vybavení do tvůrčí dílny.

V celém objektu jsme provedli hygienickou malbu stěn. Přes plnou obsazenost Domova se nám podařilo tuto akci zrealizovat při plném provozu.

Koncem roku jsme ve spolupráci s galerií Malování kreslení Nina Mainerová uspořádali benefiční aukci obrazů. Do aukce přispěli svými díly nejen studenti Výtvarného ateliéru – spolek malování kreslení v Praze 2, ale i profesionální umělci. Akademický sochař Olbram Zoubek přispěl do benefiční aukce svým dílem „A zase kopretina“, které bylo vydraženo za 35.000 Kč.

5. ČINNOSTI POSKYTOVANÉ V RÁMCI SOCIÁLNÍCH SLUŽEB

- Sociální a komplexní ošetrovatelská péče 24 hodin denně
- Ubytování a stravování
- Rehabilitační péče
- Aktivizační činnosti
- Sociálně terapeutické činnosti
- Duchovní služby
- Fakultativní služby

Sociální a komplexní ošetrovatelská péče

Všem klientům Dřevčického Parku je zajištěna odborná sociální a zdravotní péče. Pracovníci v sociálních službách pečují 24 hodin o svěřené klienty. Tito pracovníci mají patřičné vzdělání v oboru a neustále rozšiřují své vědomosti kontinuálním celoživotním vzděláváním. Zdravotní péči zajišťujeme prostřednictvím praktického lékaře, který v Dřevčickém Parku ordinuje pravidelně a další služby poskytuje dle potřeby. S lékařem je uzavřena rámcová smlouva, kde jsou specifikovány činnosti, které pravidelně vykonává, včetně metodické a poradenské činnosti a vykazování zdravotnických výkonů. Ke klientům pravidelně dochází psychiatr, otorinolaryngolog a lékař zaměřený na problematiku cév.

Další odborná vyšetření jsou zajišťována ve Zdravotním centru v Jirnech, případně jsou klienti převáženi k odborným vyšetřením do nemocnic.

Každodenní zdravotní péče je obstarávána zdravotními sestrami a odborně vyškoleným zdravotnickým personálem, pod vedením vrchní sestry.

Akutní hospitalizace obyvatel Dřevčického Parku je zajišťována nemocnicí v Brandýse nad Labem na základě rozhodnutí vrchní sestry nebo lékařky. Doprava do nemocnice je zajišťována sanitkami. Plánovaná hospitalizace je poskytována ve fakultních nemocnicích na území hlavního města Prahy.

Hygienický standard je stanoven v souladu s platnými hygienickými předpisy a zařízení úzce spolupracuje s Krajskou hygienickou stanicí pro Prahu-východ. Za oblast dodržování hygienických pravidel a nařízení odpovídají vedoucí jednotlivých úseků. Provozní řád upravující podmínky předcházení, vzniku a šíření infekčních onemocnění a zahrnující hygienické požadavky byl schválen Krajskou hygienickou stanicí.

Stravování

Stravování je v Dřevčickém Parku zajišťováno ve vlastní kuchyni v rozsahu tří hlavních a dvou vedlejších jídel. Strava je klientům upravována dle potřeby, poskytujeme dietu racionální, diabetickou, šetřící, mletou. Naši klienti mají možnost vyjádřit se ke kvalitě

stravy prostřednictvím svých volených zástupců ve stravovací komisi. Přáním klientů se snažíme dle možností v co nejvyšší míře vyhovět.

Rehabilitační péče

Naši speciálně vyškolení pracovníci poskytují klientům Dřevčického Parku jak individuální rehabilitaci, tak i možnost skupinového cvičení, která napomáhají v rozvoji fyzických aktivit. U mnoha klientů se nám v minulém roce podařilo zlepšit jejich zdravotní stav. Mnozí z nich se znovu naučili chodit a lépe se pohybovat. Jiným se vrátila dávno ztracená chuť do života.

Aktivizační činnosti

O naplnění volného času klientů se starají, ve spolupráci s dalšími zaměstnanci Domova, dvě aktivizační pracovnice, které připravují každodenní program a různé zábavné akce.

Výběr z kulturních a společenských akcí pro klienty v roce roku 2014:

<u>LEDEN</u>	Tříkrálové posezení s klienty – zpívání, vzpomínka na české zvyky a tradice
<u>ÚNOR</u>	Koncert Markéty Mickové, účastnice soutěže Super Star Cestopisné povídání o Balkáně – přednáška ing. Hřícha, promítání diapositivů Příprava na Karneval – výroba masek, pečení cukroví
<u>BŘEZEN</u>	Karneval - masopustní zábava, vystoupení zaměstnanců Oslava MDŽ - recitace a předání karafiátu všem klientkám Klavírní koncert Jukiko Sawa Příprava na Velikonoce – malování vajec, výroba dekorace Pečení vizovického pečiva Zahájení projektu „Vzpomínáme společně“
<u>DUBEN</u>	Koncert dětí ZUŠ pod vedením K. Prokopiusové Koncert studentů gymnázia Neratovice- vystoupení na zahradě Výlet do Botanické zahrady v Praze - Troji Koncert Richarda Adama Velikonoční posezení – zpívání, velikonoční zvyky a tradice Slet čarodějnic – grilování na zahradě DP, rej čarodějnic
<u>KVĚTEN</u>	Den matek – vzpomínkové posezení při hudbě Beseda s poslankyní ČR Helenou Langšádlovou Vystoupení dětí na trampolínách, na zahradě DP
<u>ČERVEN</u>	Okružní jízda Prahou – výlet pro klienty Závěrečné posezení s účastníky projektu „Vzpomínáme společně“ Koncert sboru z Maďarska, na zahradě DP

- ČERVENEC Koncert romského kvarteta
Zpívání na zahradě s harmonikou
Představení Spolku 2012 – vzpomínkový pořad s písničkami
- SRPEN Výroba masek a rekvizit na Havaj party
Havaj party na zahradě DP – grilování, tanec havajských tanečnic
- ZÁŘÍ Koncert Richarda Adama
Rozloučení s létem – sportovní hry
Příprava na Den otevřených dveří – výroba dekorace, klobouků, pečení
- ŘÍJEN Den seniorů – zpívání s harmonikou
Den otevřených dveří
Klobouková párty – taneční zábava v kloboucích s rodinnými příslušníky
Příprava na Halloween – vyřezávání dýní, dekorace na zahradě
- LISTOPAD Uctění památky zesnulých
Pečení cukroví na zábavu
Svatomartinská zábava
- PROSINEC Mikulášská nadílka
Pečení vánočního cukroví
Oslava 102. narozenin p. Dufkové
Vánoční vystoupení dětí MŠ Dřevčice
Štědrovečerní večeře
Rozloučení se starým rokem-vystoupení zaměstnanců z DS Benátky n. J.

Sociálně terapeutické činnosti

Aktivity našich klientů jsou členěny na skupinové a na individuální. Pro naše klienty se snažíme vytvořit program aktivit, který napomáhá udržet nebo znovu nabýt schopnost sebe-obsluhy. Program je zaměřen na rozvoj jemné a hrubé motoriky, vnímání a výkonnost mozkových funkcí a na psychické, emocionální a sociální schopnosti.

Program se skládá z následujících aktivit:

- **Reminiscence** - prohlížení fotografií, životní příběhy, staré filmy a písničky, tanec
- **Muzikoterapie** – poslech hudby, zpívání, bubnování a rytmika
- **Arteterapie** – vytváření dekorací pro Dřevčický Park, malba, kresba
- **Ergoterapie** - zaměřena na individuální potřeby jednotlivých klientů
- **Pohybové aktivity** – protahovací a posilovací cviky, sportovní hry

- **Společenské hry** – sada her pro kognitivní trénink
- **Filmový klub** – filmy pro pamětníky, zábavné, cestopisné a přírodopisné filmy
- **Felinoterapie** – kontakt s kočičkami, hlazení hebké srsti, vnímání kočičího předení to vše pozitivně působí na náladu kočkomilů.
- **Canisterapie** – návštěva dobrovolnic s pejsky

Pravidelná aktivizace

Klienti mají možnost výběru vhodné aktivity dle týdenního harmonogramu aktivit. Mezi každodenní aktivitu patří klienty oblíbené kondiční cvičení. Klienti rádi navštěvují trénování paměti, které je rozděleno do dvou skupin dle obtížnosti, klienti mají možnost výběru, a to ve dnech úterý nebo středa. V rámci trénování paměti pořádáme pro klienty kvízová odpoledne. Vědomostní kvízy jsou zaměřené např. na historii ČR, hudbu a film, oblíbené jsou společenské vědomostní hry „Česko“ a „AZ kvíz“. Ve čtvrtek jsou klientům promítány cestopisné nebo přírodopisné filmy nebo jsou pořádány besedy např. o životě významných osobností, národních zvycích a tradicích vztahujících se k národním svátkům atd.. Jedenkrát za měsíc se pořádají oslavy narozenin klientů, při kterých si klienti zazpívají za doprovodu harmoniky. Každý měsíc jsou pořádány pro klienty kulturní akce, na kterých vystupují děti z MŠ a ZŠ. Pravidelně s námi spolupracují školy z Dřevčic a Brandýsa nad Labem. V oblíbené jsou taneční zábavy, karnevaly a plesy. Na apartmánech probíhají individuální aktivizace: povídání u lůžka, prohlížení fotografií, čtení knih či časopisů, seznamování klientů s denním tiskem a aktuálními událostmi, cvičení na lůžku, skládání puzzle atd.

Na individuálních aktivitách se ve spolupráci s dobrovolnickou organizací Bene podílejí dobrovolnice, které do našeho Domova pravidelně docházejí i se psy.

Pro klienty jsou pořádány podle počasí pravidelné skupinové procházky po okolí nebo výlety autokarem.

Duchovní služby

Klienti Dřevčického Parku mají možnost se setkávat každé pondělí s pastorem Českobratrské církve evangelické Zdeňkem Marvánem. Podle individuálního přání klientů dohází do našeho Domova katolický farář Jan Koukal.



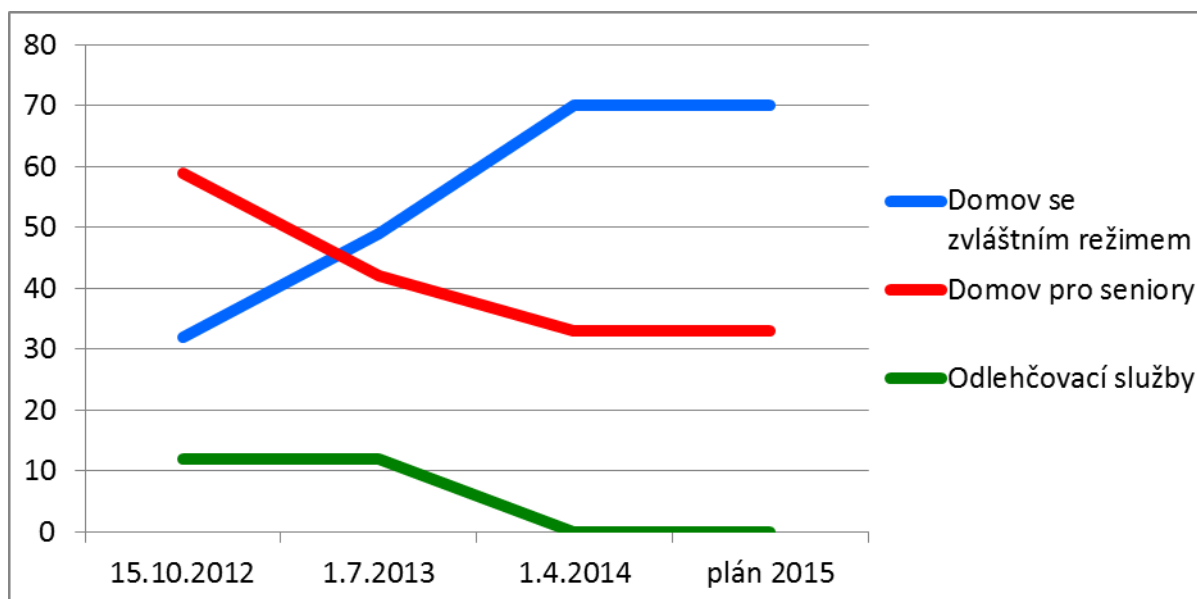
6. KAPACITA SOCIÁLNÍCH SLUŽEB A OBLOŽNOST LŮŽEK

Kapacita sociálních služeb dle rozhodnutí Krajského úřadu Středočeského kraje, Odboru sociálních věcí o změně registrace sociálních služeb:

	Domov se zvláštním režimem	Domov pro seniory	Odlehčovací služby	Celkem
15. 10. 2012	32	59	12	103
1. 7. 2013	49	42	12	103
1. 4. 2014	70	33	0	103
plán 2015	70	33	0	103



Kapacita sociálních služeb

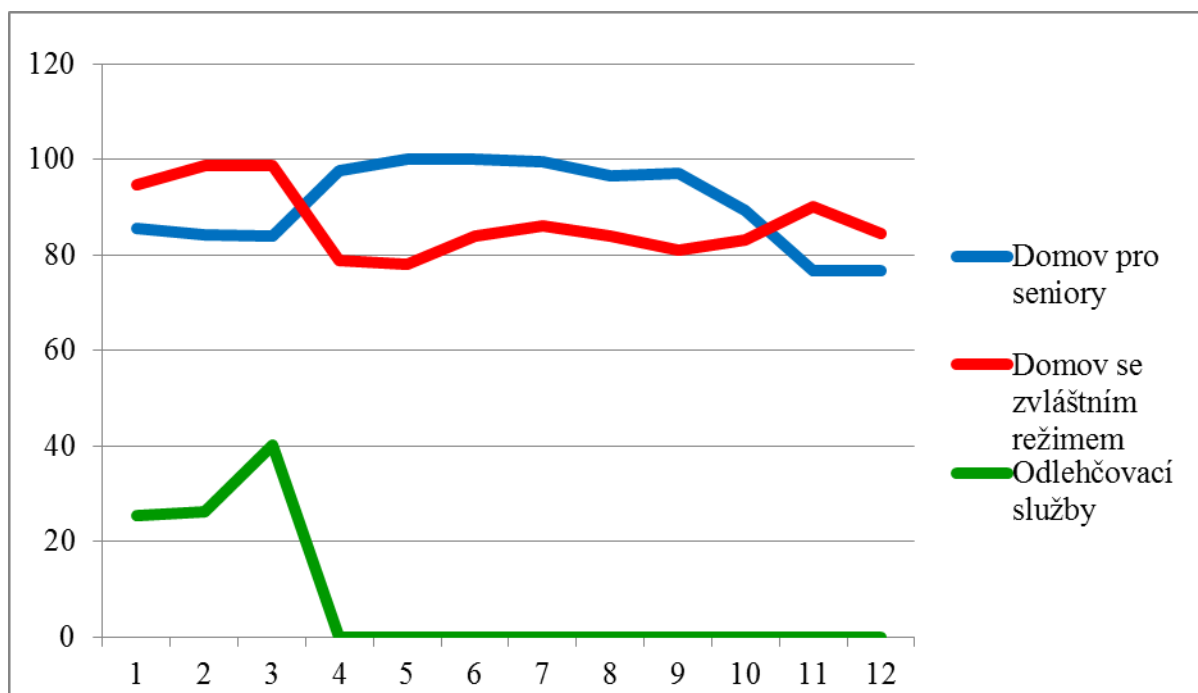


Jak je patrné z tabulky a z grafu, Dřevčický Park také v roce 2014 zaznamenal změnu kapacity služeb, kde byla výrazně posílena kapacita domova se zvláštním režimem. V současné době je kapacita domova se zvláštním režimem více jak dvojnásobná oproti kapacitě domova pro seniory. Odlehčovací služby nejsou od 1. 4. 2014 provozovány.

Obsazenost lůžek:

	1	2	3	4	5	6	7	8	9	10	11	12
Počet klientů	35,90	35,39	35,19	32,20	33,00	33,00	32,84	31,84	32,07	29,45	25,27	25,26
DS - Domov pro seniory - kapacita	42,00	42,00	42,00	33,00	33,00	33,00	33,00	33,00	33,00	33,00	33,00	33,00
Obloženost (%)	85,48	84,27	83,79	97,58	100,0	100,0	99,51	96,48	97,17	89,25	76,57	76,54
Počet klientů	46,42	48,36	48,39	55,17	54,68	58,80	60,16	58,71	56,63	58,26	63,10	59,19
DZR - Domov se zvláštním režimem - kapacita	49,00	49,00	49,00	70,00	70,00	70,00	70,00	70,00	70,00	70,00	70,00	70,00
Obloženost (%)	94,73	98,69	98,75	78,81	78,11	84,00	85,94	83,87	80,90	83,23	90,14	84,56
Počet klientů	3,06	3,14	4,81	0,00	0,00	0,00	0,00	0,00	0,00	0,00	0,00	0,00
OS - Odlehčovací služby - kapacita	12,00	12,00	12,00	0,00	0,00	0,00	0,00	0,00	0,00	0,00	0,00	0,00
Obloženost (%)	25,54	26,19	40,05	0,00	0,00	0,00	0,00	0,00	0,00	0,00	0,00	0,00

Obložnost lůžek v %



V grafu je patrná změna kapacity služby k 1. 4. 2014. Největší počet klientů tvoří klienti domova se zvláštním režimem.

7. LIDSKÉ ZDROJE

7.1 ZAMĚSTNANCI DŘEVČICKÉHO PARKU

Pracovní zařazení	Počet pracovníků
pracovníci v sociálních službách celkem	32
přímá obslužná péče	30
aktivizační pracovník	2
sociální pracovník	1
zdravotničtí pracovníci celkem	7
všeobecná zdravotní sestra, zdrav. asistent	7
ostatní pracovníci celkem	7
vedoucí pracovníci	2
ředitel společnosti	1
administrativní pracovník	1
účetní	1
obsluha recepce	2
celkem	47

7.2 VZDĚLÁVÁNÍ ZAMĚSTNANCŮ

Dle zákona č. 108/2006 Sb., o sociálních službách, ve znění pozdějších předpisů, organizace zajistila další vzdělávání pracovníků, kterými si upevňují, doplňují a obnovují kvalifikaci (v rozsahu minimálně 24 hodin za kalendářní rok) účastí v akreditovaných kurzech, školicích akcích a využitím supervizní podpory:

Témata akreditovaných kurzů:

Název přednášky	Termín školení	Počet účastníků/ zaměstnanců	Počet hodin
Seminář pro ředitele a ekonomy poskytovaných sociálních služeb	16.1.2014	1	4
Individuální přístupy, praktické postupy při zvládnutí problémových situací v péči o seniory	23.1.2014	1	8
Problematika úřadu práce v kontextu poskytovatelů sociálních služeb	18.2.2014	1	4
Jak prezentovat své zařízení	4.3.2014	1	3
Invazivní vstupy	13.3.2014	1	4
Supervize pod vedením Mgr. Jaroslavy Chaloupkové	13.3.2014	17	1
Výroční kongres poskytovatelů sociálních služeb	20.3.2014	1	9,5
Alzheimerova choroba	25.3.2014	1	4
Manažerské minimum pro vedoucí pracovníky v sociálních službách	28.4.2014	14	18

Název přednášky	Termín školení	Počet účastníků/zaměstnanců	Počet hodin
Podpora rozvoje komunitních zdravotních a sociálních služeb	12.5.2014	1	8
Posilování týmové soudržnosti v pomáhajících profesích	14.5.2014	7	8
První pomoc	18.5.2014	30	1
Reminiscence jako jedna z validačních technik	27.5.2014	1	8
Základy komunikace ve znakovém jazyce	23.6.2014	1	160
Rozšířený kurz první pomoci pro jednotlivce	18.9.2014	2	2
Modul zaměstnanci v IS Cygnus	2.10.2014	3	8
Odborná stáž v sociálním zařízení v Neratovicích	3.10-6.11.2014	20	12
Restriktivní opatření, Alzheimerova demence, nové způsoby péče	9.10.2014	1	8
VI. Výroční kongres poskytovatelů sociálních služeb	9.10.2014	4	9,5

Název přednášky	Termín školení	Počet účastníků/zaměstnanců	Počet hodin
Doprovázení v umírání, komunikace s rodinou klienta	14.10.2014	1	8
Zdravotní služby v oblasti sociálních služeb	4.11.2014	1	4
Manažerský MIX-vedení porad	20.11.2014	1	3
Úvod do aktivizace seniorů se zaměřením na získání základních informací o ergoterapii, arteterapii a trénování paměti	23.11.2014	10	8
Účast na konferenci/kongresu Zdravotnictví 2015	23.11.2014	1	6

Dále bylo prováděno interní školení všech pracovníků Dřevčické o.p.s. v oblasti standardů kvality

Projekt reg.č. CZ.1.04/3.1.03/D5.00060 Vzdělávání pracovníků domova se zvláštním režimem Dřevčice probíhá od 1.10.2014 – 31.10.2015.

Tento projekt je financován z ESF prostřednictvím OP LZZ a ze státního rozpočtu ČR.

Témata akreditovaných kurzů pro r.2014:

Název přednášky	Termín školení	Počet účastníků/zaměstnanců	Počet hodin
Základy komunikace s agresivním uživatelem sociálních služeb	2.12.2014 4.12.2014	24	8

8. HOSPODAŘENÍ DŘEVČICKÉHO PARKU

Odměna členům správní rady a statutárnímu orgánu celkově činila 0,- Kč

Hlavní činností společnosti je poskytování sociálních služeb dle zákona č. 108/2006 Sb.:

- Domov pro seniory (DS)
- Domov se zvláštním režimem (DZR)
- Odlehčovací služby (OS) – ukončení služby k 31.3.2014

Struktura příjmů společnosti

Činnost je financována především úhradami klientů za poskytnuté služby (pobyt, strava, léky a další služby), příspěvkem na péči poskytovaným podle zákona č.108/2006 Sb. o sociálních službách, úhradami zdravotních pojišťoven za poskytnutí lékařské péče, provozními dotacemi ministerstva práce a sociálních věcí a příspěvky (dary) fyzických i právnických osob.

Struktura příjmů v roce 2014 v celých tis. Kč

Příjem	Částka v tis. Kč
Tržby od klientů	11718
Příspěvek na péči	8005
Úhrady zdravotních pojišťoven	3924
Provozní dotace MPSV ČR	4558
Dotace OP LZZ	173
Přijaté dary	596
Ostatní příjmy	5404
<i>Celkem</i>	34378

*V roce 2014 již bylo dosaženo zisku 82 tis. Kč.

9. VÝVOJ A SMĚŘOVÁNÍ SPOLEČNOSTI

- V příštích letech se chceme zaměřit na rozšíření služby Domov se zvláštním režimem.
- Podle údajů ČALS počet nemocných Alzheimerovou chorobou stoupne ze stávajících 140 000 na 225 000 pacientů v roce 2050.
- Již dnes se rodiny s takto nemocným blízkým dostávají do neřešitelných situací a právě jim bychom chtěli nabídnout pomocnou ruku.
- Mottem společnosti bude „*Důstojný život s Alzheimerovou chorobou*“.
- Z tohoto důvodu bychom chtěli mimo jiné navázat úzkou spolupráci s Českou alzheimerovskou společností.
- I nadále chceme bořit mýty o smutné ústavní péči.

Definice dalších cílů:

- zajištění dobrovolníků lepší spoluprací s Dobrovolnickým centrem BENE
- zlepšení PR a fundraisingu – lepší spolupráce s regionálním tiskem a ostatními médii, organizace, den otevřených dveří pro odbornou veřejnost, Benefiční aukce
- zavedení canisterapie – léčebného kontaktu psa a člověka
- zlepšení komunikace s rodinami klientů

10. PODĚKOVÁNÍ

Rádi bychom poděkovali všem našim zaměstnancům. Díky jejich namáhavé, zodpovědné práci a díky jejich úsilí se nám daří odstraňovat mýty o ústavních zařízeních.

Díky nim prožívají naši klienti důstojný život a rodiny mají jistotu, že je o jejich blízké dobře postaráno.

Zároveň děkujeme všem dětem, pedagogům, umělcům a dobrým lidem, kteří se zúčastnili kulturních a jiných akcí v našem domově bez nároku na odměnu.

Děkujeme všem malým i velkým sponzorům, kteří svými dary přispěli ke zkvalitnění péče o naše klienty.

Děkujeme všem dárcům za podporu Domova pro seniory Dřevčický Park, zejména České Spořitelně a.s., Městské části Praha 3, Nadaci Charty 77, Městské části Praha 4.

Ze získaných finančních prostředků byly zakoupeny ošetřovatelská elektricky ovládaná lůžka včetně antidekubitních matrací, pojízdná polohovací křesla a další pomůcky.



11. PŘÍLOHY VÝROČNÍ ZPRÁVY

Sestaveno dne 1.6.2015

Podpis statutárního orgánu:

PharmDr. Hana Porubská

